



# Impacts de la réglementation fiscale et sociale sur la performance des entreprises

(France - Allemagne - Pays-Bas - Italie)

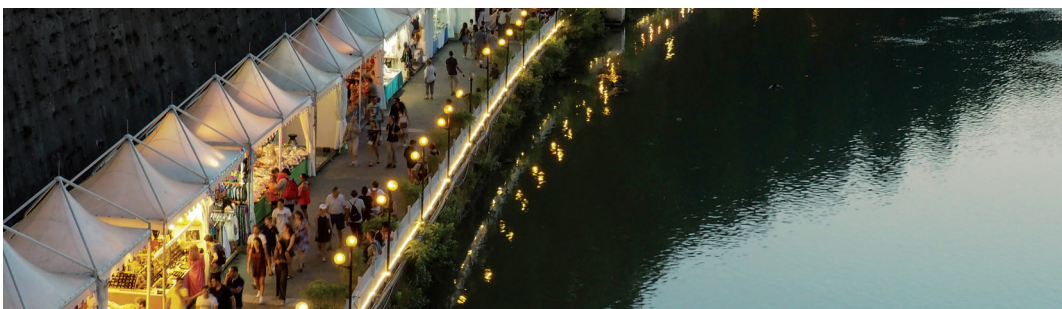
**Synthèse de l'étude comparative  
réalisée pour le MEDEF**

Octobre 2019

---

[kpmg.fr](http://kpmg.fr)





# Méthodologie

## Travaux réalisés

- Application des principaux points de la réglementation fiscale et sociale de 3 pays européens



Pays-Bas



Allemagne



Italie

selon les informations collectées au sein de la base de données IBFD - sur les comptes de résultat 2018 de dix entreprises françaises des secteurs suivants (entreprises sélectionnées de manière aléatoire) :

## Synthèse des principaux agrégats des entreprises sélectionnées

	Agroali.	Distri. alim.	Entreprise de service numérique	Entreprise de service numérique	Chimie	Logistique	Serv. indus.	TP	Metallurgie	Négoce BTP	Total
<b>Chiffre d'affaires</b>	<b>53 153</b>	<b>35 837</b>	<b>34 430</b>	<b>14 381</b>	<b>42 305</b>	<b>6 543</b>	<b>285 424</b>	<b>120 359</b>	<b>134 467</b>	<b>327 006</b>	<b>1 053 906</b>
Salaires bruts	(3 884)	(2 593)	(17 156)	(3 365)	(6 986)	(1 495)	(27 366)	(16 494)	(23 671)	(37 106)	(140 117)
Charges sociales (dont CICE)	(1 287)	(683)	(7 447)	(1 725)	(3 167)	(336)	(11 698)	(4 599)	(8 491)	(11 976)	(51 409)
<b>Charges de personnel</b>	<b>(5 171)</b>	<b>(3 276)</b>	<b>(24 603)</b>	<b>(5 090)</b>	<b>(10 153)</b>	<b>(1 831)</b>	<b>(39 064)</b>	<b>(21 093)</b>	<b>(32 162)</b>	<b>(49 082)</b>	<b>(191 526)</b>
<b>CS en % Salaires</b>	<b>33,1%</b>	<b>26,3%</b>	<b>43,4%</b>	<b>51,3%</b>	<b>45,3%</b>	<b>22,5%</b>	<b>42,7%</b>	<b>27,9%</b>	<b>35,9%</b>	<b>32,3%</b>	<b>36,7%</b>
<b>Impôt sur les sociétés (dont crédits d'impôt)</b>	<b>(205)</b>	<b>(159)</b>	<b>(46)</b>	<b>(155)</b>	<b>(163)</b>	<b>(1)</b>	<b>(2 404)</b>	<b>25</b>	<b>125</b>	<b>(2 084)</b>	<b>(5 067)</b>
<b>Résultat net</b>	<b>512</b>	<b>598</b>	<b>1 048</b>	<b>241</b>	<b>1 414</b>	<b>61</b>	<b>14 323</b>	<b>752</b>	<b>1 959</b>	<b>5 823</b>	<b>26 731</b>
<b>en % CA</b>	<b>1,0%</b>	<b>1,7%</b>	<b>3,0%</b>	<b>1,7%</b>	<b>3,3%</b>	<b>0,9%</b>	<b>5,0%</b>	<b>0,6%</b>	<b>1,5%</b>	<b>1,8%</b>	<b>2,5%</b>
<b>Effectif moyen</b>	<b>141</b>	<b>96</b>	<b>329</b>	<b>65</b>	<b>147</b>	<b>55</b>	<b>607</b>	<b>449</b>	<b>733</b>	<b>1 066</b>	<b>3 688</b>

- Validation des principes et des taux avec les correspondants du réseau KPMG en Allemagne, en Italie et aux Pays-Bas.

## Précisions

Les entreprises sélectionnées ont été identifiées de manière aléatoire dans chaque secteur. La taille du panel ne permet pas de dégager un résultat ayant une valeur statistique. L'analyse réalisée doit être considérée comme une analyse qualitative et non quantitative et a uniquement pour objectif de dégager des tendances.

Les retraitements sont réalisés sur la base des données réglementaires 2018 et concernent uniquement :

- la transposition des différents impôts et taxes identifiés au sein des entreprises sélectionnées ;
- le taux d'impôt sur les sociétés (IS) ;
- les taux de cotisations employeurs ;
- la correction de la base imposable sur la base des retraitements des points précédents.

Il est important de souligner que le résultat fiscal de chaque société n'a pas été recalculé de manière exhaustive selon la réglementation fiscale de chaque pays. Toutefois, les éventuels retraitements complémentaires ne conduiraient pas a priori à changer la tendance des constats.

En l'absence d'information disponible, le crédit d'impôt recherche n'a pu être recalculé dans les pays disposant d'un dispositif équivalent.

Aucun retraitement n'a été réalisé sur les niveaux de rémunération et sur la durée du temps de travail.

# Principaux éléments de comparaison macro-économiques

## Synthèse des données macro-économiques

	France	Allemagne	Italie	Pays-Bas	Zone euro
Surface (x 1000 km <sup>2</sup> )	633	357	301	42	2 760
Population (en milliers)	67 028	83 019	60 359	17 282	341 783
PIB (Mds €)	2 353	3 386	1 757	774	11 581
PIB par hab (€)*	31 990	37 960	29 550	39 650	32 790
Croissance du PIB (en %)	1,60%	1,30%	0,70%	2,60%	1,80%
Dette publique (% PIB)	98,40%	60,90%	132,20%	52,40%	85,20%
Dette par habitant (€)	35 771	24 892	38 390	23 597	25 586
Déficit public (Mds €)	<b>-59,563</b>	58,012	<b>-37,505</b>	11,348	<b>-352,683</b>
Déficit public (% PIB)	<b>-2,60%</b>	1,70%	<b>-2,10%</b>	1,50%	<b>-0,70%</b>
Taux d'inflation**	2,10%	1,90%	1,20%	1,60%	1,80%
Taux de chômage***	9,10%	3,40%	10,60%	3,80%	8,20%
Taux d'emploi des 15-64 ans en 2017	64,7%	75,2%	58,0%	75,8%	66,5%
Solde commercial (M €)	<b>-76 622</b>	232 296	38 901	67 051	194 200
Balance commerciale (% PIB)	<b>-3,26%</b>	6,86%	2,21%	8,66%	
Prélèvements obligatoires (en % PIB 2017)****					
- Impôt sur les sociétés	2,35%	2,01%	2,10%	3,28%	
- Impôt sur le revenu	8,56%	10,21%	10,89%	8,37%	
- Impôt sur les salaires	1,55%	0,00%	0,00%	0,00%	
- Impôt sur le patrimoine	4,40%	1,03%	2,56%	1,55%	
- Impôt sur les biens et services	11,29%	9,85%	12,05%	11,28%	
- Cotisations sociales	16,83%	14,23%	12,90%	13,83%	
- Autres	1,25%	0,21%	1,88%	0,44%	
- Total recettes fiscales et sociales	46,23%	37,54%	42,38%	38,75%	41,40%
- Cotisations sociales (Mds €) *****	396	482	227	107	
- Cotisations sociales / habitant (K€ / habitant)	5,9	5,8	3,8	6,2	

### Source

countryeconomy.com sauf :

\* Banque de France - PIB par hab valorisés en parité pouvoir d'achat (PPA)

\*\* Banque de France - indices harmonisés

\*\*\* Banque de France - taux de chômage standardisé

\*\*\*\* OCDE

\*\*\*\*\* Données calculées : (PIB x Taux cotisations sociales en % du PIB) / Population

## Echanges commerciaux avec les pays comparés en 2018

	Mds €	Poids total
Export France vers Allemagne	70,7	15,2%
Import Allemagne vers France	86,8	16,1%
<b>Solde commercial</b>	<b>-16,1</b>	
Export France vers Italie	36,3	7,8%
Import Italie vers France	43,1	8,0%
<b>Solde commercial</b>	<b>-6,8</b>	
Export France vers Pays-Bas	17,7	3,8%
Import Pays-Bas vers France	25,6	4,7%
<b>Solde commercial</b>	<b>-7,9</b>	

Les 3 pays sélectionnés sont des partenaires importants de la France et représentent 26,8% du poids total des exportations françaises et 28,8% des importations (données 2018 - cf tableau ci-contre).

Ces pays présentent des indicateurs macro-économiques très disparates :

- le PIB par habitant ressort entre 38 et 40 K€ / habitant pour l'Allemagne et les Pays-Bas alors que l'Italie et la France ressortent entre 30 et 32 K€ ;
- la France et l'Italie affichent respectivement un déficit public de (59,5) et (37,5) Mds € alors que l'Allemagne et les Pays-Bas sont respectivement excédentaires à hauteur de 58 Mds € et 11 Mds € ;
- la France est le seul pays du panel présentant un déficit commercial, celui-ci s'élevant à (76,6) Mds €. Les excédents commerciaux de l'Allemagne, des Pays-Bas et de l'Italie représentent 338 Mds € ;
- la dette par habitant est également plus importante en France et en Italie ;
- parallèlement, la France affiche le plus haut taux de prélèvement fiscal et social ; soit 46,2% contre 37,5% et 38,7% en Allemagne et aux Pays-Bas.

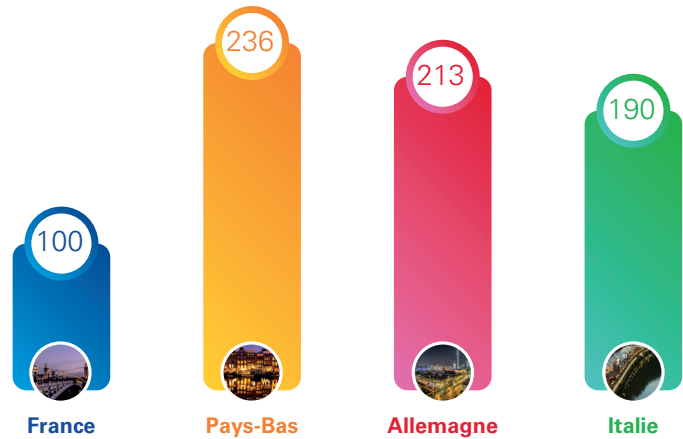
Les Pays-Bas et l'Allemagne affichent donc des indicateurs macro-économiques de création de richesse, de dynamique commerciale et d'endettement plus favorables que l'Italie et la France et avec un niveau de prélèvements obligatoires beaucoup plus faible sans pour autant sacrifier le niveau de cotisations sociales par habitant : celui-ci ressortant à 6,2K€ / habitant aux Pays-Bas, 5,8K€ / habitant en Allemagne et 3,8k€ / habitant en Italie contre 5,9K€ / habitant en France.

# Synthèse

Le résultat net base 100 en France, des entreprises sélectionnées, ressortirait à 236 aux Pays-Bas, 213 en Allemagne et 190 en Italie :

- le niveau de charges sociales (cotisations employeurs) constitue le principal facteur de progression du résultat aux Pays-Bas et en Allemagne où les taux ressortent autour de 19% contre un taux moyen de 36,7%, observé en France sur les entreprises sélectionnées (cf tableau ci-dessous) ;
- un niveau et un nombre de taxes beaucoup moins élevés dans les pays comparés et entre autre un impôt foncier beaucoup plus faible, constituent le 2<sup>e</sup> facteur impactant l'évolution de résultat (voire le 1<sup>er</sup> en Italie). Les impôts et taxes de production du panel représentent environ 1,45% du chiffre d'affaires en France contre quasiment 0 en Allemagne et aux Pays-Bas et 0,2% du chiffre d'affaires en Italie ;
- les deux effets ci-dessus amènent mécaniquement une augmentation des bases imposables et limitent, par l'application du taux de l'IS, l'impact sur l'augmentation de résultat ;
- malgré quelques écarts, les différences de taux d'IS impactent peu les résultats.

## Comparaison du résultat net base 100 des 10 entreprises sélectionnées



## Synthèse des différences (Base 2018)

	France	Pays-Bas	Allemagne	Italie
<b>Taux de cotisations employeurs</b>	36,70%	18,87%	19,38%	28,78%
<b>Base cotisation plafonnée</b>	-	54 614 €	59 400 - 78 000 € (e)	101 427 € (f)
<b>Cumul Taxes du panel</b>	1,45% x CA (a)	-	(b)	0,2% x CA (c)
<b>Taux IS</b>	28-33%	20-25%	32,25% (d)	24%

(a) Cumul des taxes supportées par les entreprises du panel exprimé en % du chiffre d'affaires

(b) Les taxes sur véhicules et taxes sur handicap existant en Allemagne n'ont pas été calculées

(c) Principalement IRAP (impôt local) - en % du chiffre d'affaires

(d) Taux IS de 15,825% cumulé au taux médian de Gewerbesteuer (taxe professionnelle) de 16,45%

(e) Plafonds différents en fonction des Landers

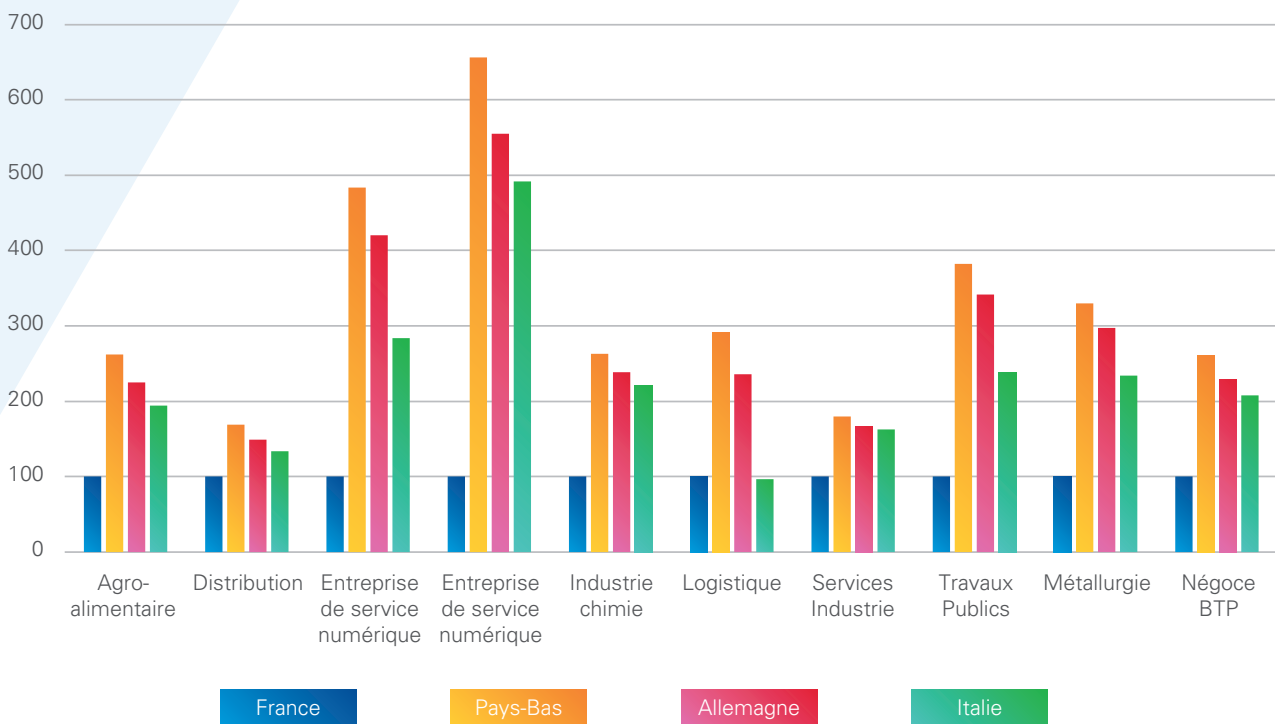
(f) Plafond applicable uniquement à l'assurance vieillesse

# Synthèse par entreprise

Dans chaque cas analysé, la réglementation fiscale et sociale des 3 pays concernés par l'étude (Pays-Bas, Allemagne, Italie) est nettement plus avantageuse que la réglementation française. Les principales différences sont :

- des réglementations moins complexes (pour mémoire, il existe plus de 200 taxes et impôts en France) ;
- plus flexible (les principaux impôts dépendent du résultat imposable alors que le système français est impacté par la CET, la C3S et de nombreuses autres taxes qui ne dépendent pas du résultat imposable) ;
- un taux de charges sociales inférieur et un mécanisme de plafonnement des cotisations employeurs sur les plus hauts salaires ;
- un niveau de taux d'impôt sur les sociétés (IS) inférieur.

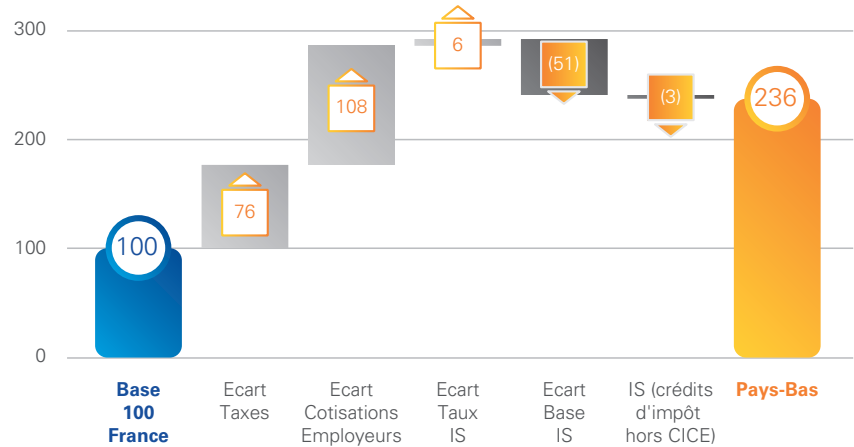
## Évolution du résultat net base 100 des 10 entreprises sélectionnées



# Synthèse des impacts par pays

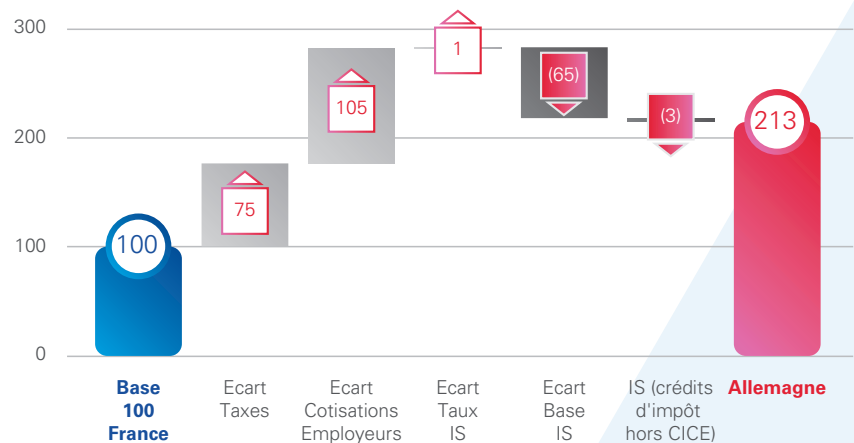
## Principales sources d'écart entre la France et les Pays-Bas :

- le taux de cotisations employeurs aux Pays-Bas ressort à 18,87% contre un taux moyen de 36,7%, observé en France sur les entreprises sélectionnées. En outre, les cotisations employeurs sont toutes plafonnées à hauteur de 54 614 euros ;
- les impôts et taxes tels que la CVAE, la C3S, les divers impôts sur la masse salariale n'existent pas aux Pays-Bas ;
- le taux d'impôt sur les sociétés est de 20% dès lors que la base imposable est égale ou inférieure à 200 K€ et de 25% au-delà.



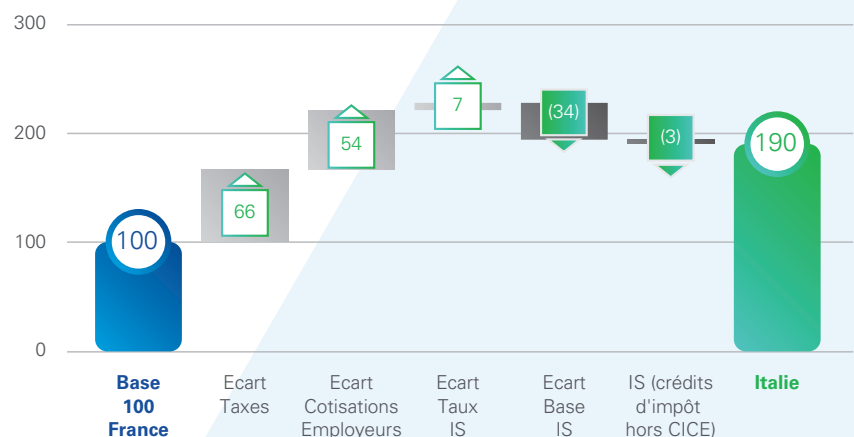
## Principales sources d'écart entre la France et l'Allemagne :

- le taux de cotisations employeurs en Allemagne ressort à 19,375% contre un taux moyen de 36,7%, observé en France sur les entreprises sélectionnées. En outre, l'assiette des cotisations est également plafonnée. Le montant des cotisations reste donc fixe dès que le salaire dépasse un certain seuil, soit 59 400 € ou 78 000 € (en fonction des Landers) ;
- les impôts et taxes tels que la CVAE, la C3S, les divers impôts sur la masse salariale n'existent pas en Allemagne ;
- le taux d'impôt sur les sociétés ressort à 15%, augmenté d'une contribution de solidarité de 5,5% ; soit un taux global de 15,825%. Celui-ci doit également intégrer le taux de Gewerbesteuer (impôt local basé sur le résultat imposable) variant de 12,6% à 20,3% en fonction des municipalités.



## Principales sources d'écart entre la France et l'Italie :

- le taux de cotisations employeurs en Italie ressort à 28,78% (taux industrie, les taux variant selon les secteurs) ;
- les impôts et taxes sont moins nombreux. Toutefois, l'IRAP, impôt local basé sur une forme de résultat d'exploitation représente 3,9% du résultat d'exploitation ;
- le taux d'impôt sur les sociétés ressort à 24%.



# Synthèse : compte de résultat

## Compte de résultat cumulé des 10 sociétés sélectionnées, avec un niveau de rémunération des salariés identique

	France	Pays-Bas			Allemagne			Italie		
en milliers euros		vs France			vs France			vs France		
		K€	%		K€	%	K€	%		
<b>Chiffre d'affaires</b>	<b>1 053 905</b>	<b>1 053 905</b>			<b>1 053 905</b>				<b>1 053 905</b>	
Marge brute	504 910	504 910			504 910				504 910	
Autres achats et charges externes	(232 919)	(232 919)			(232 919)				(232 919)	
Impôts et taxes	(15 370)	(33)	15 338	-99,8%	(89)	15 282	-99,4%	(2 466)	12 905	-84,0%
Charges de personnel	(191 524)	(162 530)	28 994	-15,1%	(163 561)	27 964	-14,6%	(177 042)	14 483	-7,6%
Dotations aux amortissements et provisions	(32 656)	(32 656)			(32 656)				(32 656)	
<b>Résultat d'exploitation</b>	<b>32 440</b>	<b>76 771</b>	44 331	136,7%	<b>75 685</b>	43 245	133,3%	<b>59 827</b>	27 387	84,4%
Résultat financier	(3 279)	(3 279)			(3 279)				(3 279)	
Résultat exceptionnel	7 551	7 551			7 551				7 551	
Participation des salariés	(4 914)	-	4 914	-100,0%	-	4 914	-100%	-	4 914	-100%
Impôt sur les sociétés	(5 067)	(17 922)	(12 855)	253,7%	(22 915)	(17 848)	352,2%	(13 233)	(8 166)	161,2%
<b>Résultat Net</b>	<b>26 731</b>	<b>63 122</b>	<b>36 390</b>	<b>136,1%</b>	<b>57 043</b>	<b>30 311</b>	<b>113,4%</b>	<b>50 866</b>	<b>24 135</b>	<b>90,3%</b>
<b>Base 100</b>	<b>100</b>	<b>236</b>			<b>213</b>			<b>190</b>		

Le tableau ci-dessus présente le cumul des 10 comptes de résultat des entreprises françaises sélectionnées transposés dans chacun des pays. La population avec plus de 1 Md de chiffre d'affaires est composée principalement d'ETI.

Le résultat net cumulé ressort à 26,731 M€ en France et serait de :

- 63,121 M€ aux Pays-Bas ;
- 57,042 M€ en Allemagne ;
- 50,864 M€ en Italie.

Comme indiqué précédemment, les principaux facteurs sont :

- une baisse des charges de personnel de l'ordre de 15%, (soit environ 28 M€ sur le panel) ;
- une baisse des impôts et taxes de 15 M€ ;
- une baisse de la participation des salariés pour 5 M€ (absence de participation légale dans les autres pays),

compensées par une augmentation de l'IS de 8 à 17 M€ en fonction des pays, augmentation liée à l'accroissement de la base imposable (effet mécanique des points précédents).



# Exemple compte de résultat retraité

## Agro-alimentaire

	France	Pays-Bas		Allemagne		Italie	
en milliers euros		vs France		vs France		vs France	
		K€	%	K€	%	K€	%
<b>Chiffre d'affaires</b>	<b>53 153</b>	<b>53 153</b>		<b>53 153</b>		<b>53 153</b>	
Marge brute	15 286	15 286		15 286		15 286	
Autres achats et charges externes	(7 973)	(7 973)		(7 973)		(7 973)	
Impôts et taxes	(490)	(2)	488 -99,5%	(6)	484 -98,7%	(64)	426 -86,9%
Charges de personnel	(5 172)	(4 617)	555 -10,7%	(4 647)	525 -10,2%	(5 028)	144 -2,8%
Dotations aux amortissements et provisions	(710)	(710)		(710)		(710)	
<b>Résultat d'exploitation</b>	<b>940</b>	<b>1 983</b>	1 043 110,9%	<b>1 949</b>	1 009 107,3%	<b>1 510</b>	570 60,6%
Résultat financier	(50)	(50)		(50)		(50)	
Résultat exceptionnel	(69)	(69)		(69)		(69)	
Participation des salariés	(104)	-	104	-	104	-	104
Impôt sur les sociétés	(205)	(523)	(318) 155,3%	(677)	(472) 230,2%	(398)	(193) 94,1%
<b>Résultat Net</b>	<b>512</b>	<b>1 340</b>	<b>828 161,7%</b>	<b>1 153</b>	<b>641 125,1%</b>	<b>993</b>	<b>481 93,9%</b>
<b>Base 100</b>	<b>100</b>	<b>262</b>		<b>225</b>		<b>194</b>	

# Exemple compte de résultat retraité

## Entreprise de service numérique

	France	Pays-Bas		Allemagne		Italie	
en milliers euros		vs France		vs France		vs France	
		K€	%	K€	%	K€	%
<b>Chiffre d'affaires</b>	<b>34 430</b>	<b>34 430</b>		<b>34 430</b>		<b>34 430</b>	
Marge brute	32 844	32 844		32 844		32 844	
Autres achats et charges externes	(5 801)	(5 801)		(5 801)		(5 801)	
Impôts et taxes	(1 113)	(1)	1 112 -99,9%	(2)	1 111 -99,8%	(162)	951 -85,4%
Charges de personnel	(24 603)	(20 177)	4 426 -18,0%	(20 392)	4 211 -17,1%	(22 846)	1 757 -7,1%
Dotations aux amortissements et provisions	(74)	(74)		(74)		(74)	
<b>Résultat d'exploitation</b>	<b>1 253</b>	<b>6 791</b>	5 538 442,0%	<b>6 575</b>	5 322 424,7%	<b>3 961</b>	2 708 216,1%
Résultat financier	(23)	(23)		(23)		(23)	
Résultat exceptionnel	19	19		19		19	
Participation des salariés	(155)	-	155	-	155	-	155
Impôt sur les sociétés	(46)	(1 719)	(1 673) 3 637,0%	(2 162)	(2 116) 4600,0%	(980)	(934) 2 030,4%
<b>Résultat Net</b>	<b>1 048</b>	<b>5 068</b>	4 020 383,6%	<b>4 409</b>	3 361 320,7%	<b>2 977</b>	1 929 184,1%
<b>Base 100</b>	<b>100</b>	<b>484</b>		<b>421</b>		<b>284</b>	

# Exemple compte de résultat retraité

## Entreprise de service numérique

	France	Pays-Bas		Allemagne		Italie	
en milliers euros		vs France		vs France		vs France	
		K€	%	K€	%	K€	%
<b>Chiffre d'affaires</b>	<b>14 381</b>	<b>14 381</b>		<b>14 381</b>		<b>14 381</b>	
Marge brute	17 123	17 123		17 123		17 123	
Autres achats et charges externes	(9 274)	(9 274)		(9 274)		(9 274)	
Impôts et taxes	(600)	(3)	597 -99,4%	(10)	590 -98,3%	(104)	496 -82,6%
Charges de personnel	(5 090)	(3 853)	1 237 -24,3%	(3 910)	1 180 -23,2%	(4 294)	796 -15,6%
Dotations aux amortissements et provisions	(991)	(991)		(991)		(991)	
<b>Résultat d'exploitation</b>	<b>1 168</b>	<b>3 002</b>	1 834 157,0%	<b>2 938</b>	1 770 151,5%	<b>2 460</b>	1 292 110,6%
Résultat financier	(535)	(535)		(535)		(535)	
Résultat exceptionnel	(237)	(237)		(237)		(237)	
Participation des salariés	-	-	-	-	-	-	-
Impôt sur les sociétés	(155)	(647)	(492) 317,4%	(828)	(673) 434,5%	(501)	(346) 223,2%
<b>Résultat Net</b>	<b>241</b>	<b>1 583</b>	<b>1 342 557,1%</b>	<b>1 337</b>	<b>1 096 455,0%</b>	<b>1 187</b>	<b>946 392,5%</b>
<b>Base 100</b>	<b>100</b>	<b>657</b>		<b>555</b>		<b>493</b>	

# Exemple compte de résultat retraité

## Grande distribution

	France	Pays-Bas		Allemagne		Italie	
en milliers euros		vs France		vs France		vs France	
		K€	%	K€	%	K€	%
<b>Chiffre d'affaires</b>	<b>35 837</b>	<b>35 837</b>		<b>35 837</b>		<b>35 837</b>	
Marge brute	7 318	7 318		7 318		7 318	
Autres achats et charges externes	(2 889)	(2 889)		(2 889)		(2 889)	
Impôts et taxes	(365)	-	365 -100,0%	(1)	364 -99,7%	(38)	327 -89,6%
Charges de personnel	(3 276)	(3 058)	218 -6,7%	(3 070)	206 -6,3%	(3 302)	(26) 0,8%
Dotations aux amortissements et provisions	(157)	(157)		(157)		(157)	
<b>Résultat d'exploitation</b>	<b>631</b>	<b>1 214</b>	583 92,4%	<b>1 201</b>	570 90,3%	<b>932</b>	301 47,7%
Résultat financier	86	86		86		86	
Résultat exceptionnel	40	40		40		40	
Participation des salariés	-	-	-	-	-	-	-
Impôt sur les sociétés	(159)	(331)	(172) 108,2%	(436)	(277) 174,2%	(260)	(101) 63,5%
<b>Résultat Net</b>	<b>598</b>	<b>1 009</b>	<b>411 68,7%</b>	<b>891</b>	<b>293 49,0%</b>	<b>798</b>	<b>200 33,4%</b>
<b>Base 100</b>	<b>100</b>	<b>169</b>		<b>149</b>		<b>133</b>	

# Exemple compte de résultat retraité

## Industrie chimique

	France	Pays-Bas		Allemagne		Italie	
en milliers euros		vs France		vs France		vs France	
		K€	%	K€	%	K€	%
<b>Chiffre d'affaires</b>	<b>42 305</b>	<b>42 305</b>		<b>42 305</b>		<b>42 305</b>	
Marge brute	24 734	24 734		24 734		24 734	
Autres achats et charges externes	(11 421)	(11 421)		(11 421)		(11 421)	
Impôts et taxes	(1 300)	(2)	1 298 -99,8%	(4)	1 296 -99,7%	(127)	1 173 -90,2%
Charges de personnel	(10 152)	(8 292)	1 860 -18,3%	(8 329)	1 823 -18,0%	(8 979)	1 173 -11,6%
Dotations aux amortissements et provisions	(1 122)	(1 122)		(1 122)		(1 122)	
<b>Résultat d'exploitation</b>	<b>737</b>	<b>3 895</b>	3 158 428,5%	<b>3 856</b>	3 119 423,2%	<b>3 083</b>	2 346 318,3%
Résultat financier	746	746		746		746	
Résultat exceptionnel	94	94		94		94	
Participation des salariés	-	-	-	-	-	-	-
Impôt sur les sociétés	(163)	(1 020)	(857) 525,8%	(1 317)	(1 154) 708,0%	(794)	(631) 387,1%
<b>Résultat Net</b>	<b>1 414</b>	<b>3 715</b>	<b>2 301 162,7%</b>	<b>3 379</b>	<b>1 965 139,0%</b>	<b>3 129</b>	<b>1 715 121,3%</b>
<b>Base 100</b>	<b>100</b>	<b>263</b>		<b>239</b>		<b>221</b>	

# Exemple compte de résultat retraité

## Logistique

	France	Pays-Bas		Allemagne		Italie	
en milliers euros		vs France		vs France		vs France	
		K€	%	K€	%	K€	%
<b>Chiffre d'affaires</b>	<b>6 543</b>	<b>6 543</b>		<b>6 543</b>		<b>6 543</b>	
Marge brute	5 409	5 409		5 409		5 409	
Autres achats et charges externes	(2 844)	(2 844)		(2 844)		(2 844)	
Impôts et taxes	(110)	-	110 -100,0%	-	110 -100,0%	(3)	107 -97,3%
Charges de personnel	(1 831)	(1 770)	61 -3,3%	(1 777)	54 -2,9%	(1 914)	(83) 4,6%
Dotations aux amortissements et provisions	(579)	(579)		(579)		(579)	
<b>Résultat d'exploitation</b>	<b>45</b>	<b>216</b>	171 379,1%	<b>209</b>	164 363,6%	<b>69</b>	24 52,4%
Résultat financier	(16)	(16)		(16)		(16)	
Résultat exceptionnel	34	34		34		34	
Participation des salariés	(1)	-	1	-	1	-	1
Impôt sur les sociétés	(1)	(55)	(54) 5440,0%	(82)	(81) 8140,0%	(27)	(26) 2640,0%
<b>Résultat Net</b>	<b>61</b>	<b>178</b>	<b>117 192,1%</b>	<b>144</b>	<b>83 136,4%</b>	<b>59</b>	<b>(2) -3,0%</b>
<b>Base 100</b>	<b>100</b>	<b>292</b>		<b>236</b>		<b>97</b>	

# Exemple compte de résultat retraité

## Services industrie

	France	Pays-Bas		Allemagne		Italie	
en milliers euros		vs France		vs France		vs France	
		K€	%	K€	%	K€	%
<b>Chiffre d'affaires</b>	<b>285 424</b>	<b>285 424</b>		<b>285 424</b>		<b>285 424</b>	
Marge brute	114 863	114 863		114 863		114 863	
Autres achats et charges externes	(40 747)	(40 747)		(40 747)		(40 747)	
Impôts et taxes	(4 560)	(6)	4 554 -99,9%	(18)	4 542 -99,6%	(934)	3 626 -79,5%
Charges de personnel	(39 064)	(32 113)	6 951 -17,8%	(32 275)	6 789 -17,4%	(34 766)	4 298 -11,0%
Dotations aux amortissements et provisions	(15 586)	(15 586)		(15 586)		(15 586)	
<b>Résultat d'exploitation</b>	<b>14 906</b>	<b>26 411</b>	11 505 77,2%	<b>26 237</b>	11 331 76,0%	<b>22 830</b>	7 924 53,2%
Résultat financier	(1 940)	(1 940)		(1 940)		(1 940)	
Résultat exceptionnel	6 994	6 994		6 994		6 994	
Participation des salariés	(3 233)	-	3 233	-	3 233	-	3 233
Impôt sur les sociétés	(2 404)	(5 723)	(3 319) 138,1%	(7 345)	(4 941) 205,5%	(4 644)	(2 240) 93,2%
<b>Résultat Net</b>	<b>14 323</b>	<b>25 742</b>	11 419 79,7%	<b>23 946</b>	9 623 67,2%	<b>23 240</b>	8 917 62,3%
<b>Base 100</b>	<b>100</b>	<b>180</b>		<b>167</b>		<b>162</b>	

# Exemple compte de résultat retraité

## Travaux publics

	France	Pays-Bas		Allemagne		Italie	
en milliers euros		vs France		vs France		vs France	
		K€	%	K€	%	K€	%
<b>Chiffre d'affaires</b>	<b>120 359</b>	<b>120 359</b>		<b>120 359</b>		<b>120 359</b>	
Marge brute	80 792	80 792		80 792		80 792	
Autres achats et charges externes	(53 161)	(53 161)		(53 161)		(53 161)	
Impôts et taxes	(1 014)	-	1 014 -100,0%	-	1 014 -100,0%	(92)	922 -90,9%
Charges de personnel	(21 094)	(19 107)	1 987 -9,4%	(19 177)	1 917 -9,1%	(20 479)	615 -2,9%
Dotations aux amortissements et provisions	(4 803)	(4 803)		(4 803)		(4 803)	
<b>Résultat d'exploitation</b>	<b>720</b>	<b>3 721</b>	3 001 416,8%	<b>3 651</b>	2 931 407,1%	<b>2 257</b>	1 537 213,5%
Résultat financier	92	92		92		92	
Résultat exceptionnel	(85)	(85)		(85)		(85)	
Participation des salariés	-	-		-		-	
Impôt sur les sociétés	25	(852)	(877) -3508,0%	(1 090)	(1 115) -4460,0%	(476)	(501) -2004,0%
<b>Résultat Net</b>	<b>752</b>	<b>2 876</b>	<b>2 124 282,4%</b>	<b>2 568</b>	<b>1 816 241,5%</b>	<b>1 788</b>	<b>1 036 137,8%</b>
<b>Base 100</b>	<b>100</b>	<b>382</b>		<b>341</b>		<b>238</b>	



# Exemple compte de résultat retraité

## Métallurgie

	France	Pays-Bas			Allemagne			Italie		
en milliers euros		vs France			vs France			vs France		
		K€	%		K€	%	K€	%		
<b>Chiffre d'affaires</b>	<b>134 467</b>	<b>134 467</b>			<b>134 467</b>			<b>134 467</b>		
Marge brute	94 177	94 177			94 177			94 177		
Autres achats et charges externes	(53 667)	(53 667)			(53 667)			(53 667)		
Impôts et taxes	(2 044)	(14)	2 030	-99,3%	(37)	2 007	-98,2%	(220)	1 824	-89,2%
Charges de personnel	(32 161)	(27 848)	4 313	-13,4%	(27 997)	4 164	-12,9%	(30 170)	1 991	-6,2%
Dotations aux amortissements et provisions	(5 062)	(5 062)			(5 062)			(5 062)		
<b>Résultat d'exploitation</b>	<b>1 243</b>	<b>7 586</b>	6 343	510,3%	<b>7 414</b>	6 171	496,5%	<b>5 058</b>	3 815	306,9%
Résultat financier	(511)	(511)			(511)			(511)		
Résultat exceptionnel	1 102	1 102			1 102			1 102		
Participation des salariés	-	-	-		-	-		-	-	
Impôt sur les sociétés	125	(1 721)	(1 846)	-1 476,8%	(2 179)	(2 304)	-1 843,2%	(1 055)	(1 180)	-944,0%
<b>Résultat Net</b>	<b>1 959</b>	<b>6 456</b>	4 497	229,6%	<b>5 826</b>	3 867	197,4%	<b>4 594</b>	2 635	134,5%
<b>Base 100</b>	<b>100</b>	<b>330</b>			<b>297</b>			<b>235</b>		

# Exemple compte de résultat retraité

## Négoce BTP

	France	Pays-Bas		Allemagne		Italie	
en milliers euros		vs France		vs France		vs France	
		K€	%	K€	%	K€	%
<b>Chiffre d'affaires</b>	<b>327 006</b>	<b>327 006</b>		<b>327 006</b>		<b>327 006</b>	
Marge brute	112 364	112 364		112 364		112 364	
Autres achats et charges externes	(45 142)	(45 142)		(45 142)		(45 142)	
Impôts et taxes	(3 774)	(4)	3 770 -99,9%	(10)	3 764 -99,7%	(721)	3 053 -80,9%
Charges de personnel	(49 081)	(41 695)	7 386 -15,0%	(41 986)	7 095 -14,5%	(45 263)	3 818 -7,8%
Dotations aux amortissements et provisions	(3 572)	(3 572)		(3 572)		(3 572)	
<b>Résultat d'exploitation</b>	<b>10 795</b>	<b>21 951</b>	11 156 103,3%	<b>21 654</b>	10 859 100,6%	<b>17 666</b>	6 871 63,6%
Résultat financier	(1 127)	(1 127)		(1 127)		(1 127)	
Résultat exceptionnel	(340)	(340)		(340)		(340)	
Participation des salariés	(1 421)	-	1 421	-	1 421	-	1 421
Impôt sur les sociétés	(2 084)	(5 330)	(3 246) 155,8%	(6 798)	(4 714) 226,2%	(4 098)	(2 014) 96,6%
<b>Résultat Net</b>	<b>5 823</b>	<b>15 154</b>	<b>9 331 160,2%</b>	<b>13 389</b>	<b>7 566 129,9%</b>	<b>12 101</b>	<b>6 278 107,8%</b>
<b>Base 100</b>	<b>100</b>	<b>260</b>		<b>230</b>		<b>208</b>	



**KPMG**  
Tour Egho  
2, avenue Gambetta  
92066 Paris La Défense Cedex

## Vos contacts

### Marc Basset

#### Associé

Tél. : +33 (0)1 55 68 20 14  
Port. : +33 (0)6 11 71 05 02  
E-mail : mbasset@kpmg.fr

### Hervé Sahut

#### Associé

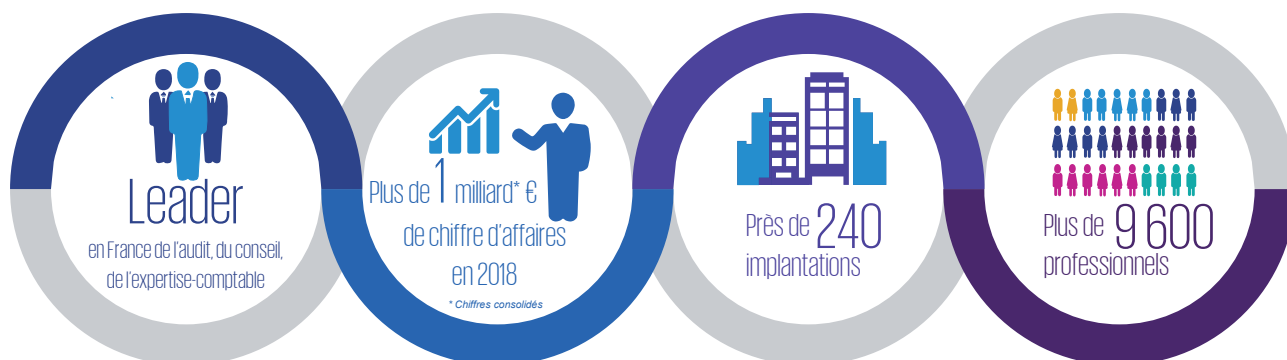
Tél. : +33 (0)1 55 68 36 70  
Port. : +33 (0)6 23 33 19 19  
E-mail : hsahut@kpmg.fr

**kpmg.fr**

## KPMG, cabinet leader français

**Leader de l'audit, du conseil et de l'expertise comptable, KPMG France est membre de KPMG International, réseau de cabinets indépendants exerçant dans plus de 150 pays, grâce à près de 210 000 professionnels.**

En France, nos 9 600 collaborateurs interviennent auprès des grands groupes français et internationaux, des ETI et des groupes familiaux, ou encore des PME/TPE et des start-up, dans tous les secteurs d'activité.



Les informations contenues dans ce document sont d'ordre général et ne sont pas destinées à traiter les particularités d'une personne ou d'une entité. Bien que nous fassions tout notre possible pour fournir des informations exactes et appropriées, nous ne pouvons garantir que ces informations seront toujours exactes à une date ultérieure. Elles ne peuvent ni ne doivent servir de support à des décisions sans validation par les professionnels ad hoc. KPMG S.A. est le membre français du réseau KPMG International constitué de cabinets indépendants adhérents de KPMG International Cooperative, une entité de droit suisse (« KPMG International »). KPMG International ne propose pas de services aux clients. Aucun cabinet membre n'a le droit d'engager KPMG International ou les autres cabinets membres vis-à-vis des tiers. KPMG International n'a le droit d'engager aucun cabinet membre.

© 2019 KPMG S.A., société anonyme d'expertise comptable et de commissariat aux comptes, membre français du réseau KPMG constitué de cabinets indépendants adhérents de KPMG International Cooperative, une entité de droit suisse. Tous droits réservés. Le nom KPMG et le logo sont des marques déposées ou des marques de KPMG International. Imprimé en France. Conception - Réalisation : Marketing - OLIVER - Octobre 2019.

Crédit photos : DR.